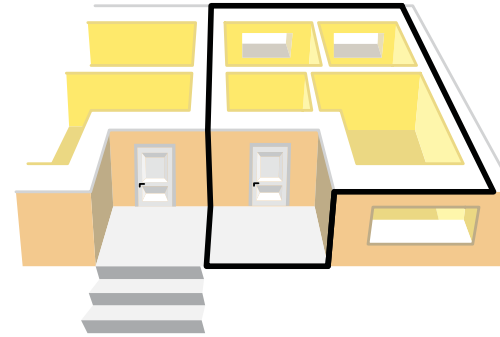


BOLIGSTØTTEN 2015

BL

DANMARKS ALMENE BOLIGER

Oplysningerne i denne
pjece er målrettet til beboere i
almene boliger og dækker ikke altid
beboere i andre boligtyper!



Hjælp til huslejen

Hvis du bor til leje i en lejlighed med eget køkken, kan du måske få hjælp til huslejen.

Hjælpen hedder boligstøtte og kan normalt variere fra 256 kr. til 3.737 kr. om måneden.

Boligstøtten afhænger af:

- Lejlighedens størrelse
- Huslejens størrelse
- Antal beboere, især børn
- Indkomst og formue.

Boligens areal er afgørende

Boligstøtte beregnes på basis af lejlighedens bruttoetageareal. Det er ikke nødvendigvis det samme som det areal, der står i lejekontrakten.

Bruttoetagearealet omfatter lejlighedens indre areal, ydervægge og andel i fællesarealer (for eksempel trappeopgang).

Antallet af beboere i lejligheden afgør, hvor stor en del af huslejen der indgår i beregningen af boligstøtten. Man kan som udgangspunkt få boligstøtte til husleje for op til 65 kvm. for første beboer og 20 kvm. for hver af de øvrige beboere. Dog aldrig for mere end lejlighedens faktiske areal.

Arealet har også betydning, hvis din bolig opvarmes ved el, gas eller kollektiv varmforsyning, du betaler særskilt for vand og vandafledning, eller du har pligt til at vedligeholde boligen indvendigt. Så forhøjes den husleje, du kan få boligstøtte til, med et beløb for hver kvm.

Særligt om arealer



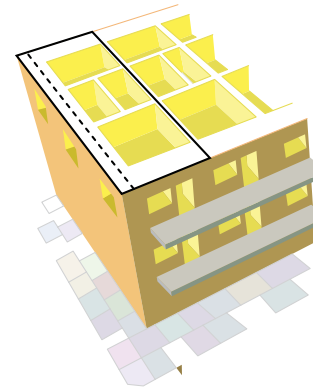
Handicappede

Hvis der bor en stærkt bevægelseshæmmet person i lejligheden, og den er egnet herfor, forøges maksimumarealet for boligstøtte med 10 kvm.



Isolering

Hvis lejligheden får et større bruttoetageareal på grund af udvendig efterisolering, kan du få boligstøtten beregnet ud fra det gamle areal. Det gælder, hvis isoleringen er sket efter 1. december 2013.



Hvis din bolig ligger yderligt

I nogle tilfælde kan beboere med yderligt placerede lejligheder med fordel få boligstøtten beregnet ud fra et andet bruttoetageareal end det, boligen officielt er registreret med. Det gælder, hvis lejligheden i kraft af sin placering (f.eks. i en gavl) får et større bruttoetageareal, der kan forringe muligheden for at få boligstøtte sammenlignet med tilsvarende lejligheder i ejendommen. Dit boligselskab kan oplyse dig om lejlighedernes indbyrdes størrelse.

Læs mere på:

www.beboerbladet.dk/boligstoette

Hvis du bor i en lejlighed med en eller flere pensionister:



Eksempler for typiske almene boliger	Lejligheder med "nye" førtidspensionister (Hvis man har søgt om førtidspension efter 1. januar)		
Antal personer i lejligheden	1 voksen	1 voksen	1 voksen 1 barn
Bruttoetageareal kvm.	65	85	85
Husleje kr./md.	4.300	5.300	5.300
Hvis husstandsindkomsten i kr./år overstiger dette beløb, kan du ikke få boligstøtte	315.817	305.934	361.750

Ved husstandsindkomst forstås:

Den samlede indkomst for den eller de, der bor i lejligheden, fraregnet eventuelt AM-bidrag.

Hvis et barn under 18 år har indkomst, kan en del af den blive medregnet. Det samme gælder, hvis der er formue over et bestemt niveau.

Læs nærmere herom på:
www.beboerbladet.dk/boligstoette

Beregningerne forudsætter:

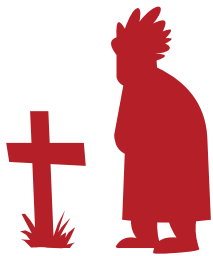
- at din bolig opvarmes ved el, gas eller kollektiv varmforsyning
- at du betaler særskilt for vand og vandafledning
- at du har pligt til delvist at vedligeholde boligen indvendigt.

Disse forhold har normalt betydning for, hvor meget du kan få i boligstøtte.



2003)		Lejligheder med folkepensionister og "gamle" førtidspensionister. (Hvis man har fået førtidspension før 1. januar 2003 eller søgt om det inden)				
2 voksne	2 voksne	1 voksen	1 voksen	1 voksen 1 barn	2 voksne	2 voksne
85	105	65	85	85	85	105
5.300	6.200	4.300	5.300	5.300	5.300	6.200
361.750	350.512	350.803	340.921	397.137	397.137	385.899

Tab af ægtefælle/samlever



Hvis ens ægtefælle/samlever dør eller kommer på plejehjem, og man bliver boende i den fælles lejlighed, kan man få beregnet boligstøtte ud fra det samme areal som dengang, man boede to sammen. Det gælder, hvis man er "gammel" førtidspensionist eller folkepensionist. For samlevende er det et krav, at man har boet sammen i mindst fem år. Reglen gælder også, hvis man bliver folkepensionist inden for et halvt år efter ægtefællens død.

Hvis du bor i en lejlighed uden pensionister:



Eksempler for typiske almene boliger

Antal personer i lejligheden	1 voksen	1 voksen	1 voksen
Bruttoetageareal kvm.	35	65	85
Husleje kr./md.	3.000	4.300	5.300
Hvis husstandsindkomsten i kr./år overstiger dette beløb, kan du ikke få boligstøtte	254.917	315.817	305.934

Ved husstandsindkomst forstås:

Den samlede indkomst for den eller de, der bor i lejligheden, fraregnet eventuelt AM-bidrag.

Hvis et barn under 18 år har indkomst, kan en del af den blive medregnet. Det samme gælder, hvis der er formue over et bestemt niveau.

Læs nærmere herom på:
www.beboerbladet.dk/boligstoette

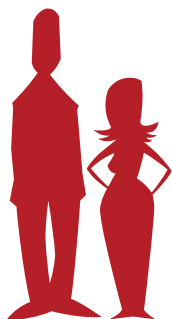
Beregningerne forudsætter:

- at din bolig opvarmes ved el, gas eller kollektiv varmforsyning
- at du betaler særskilt for vand og vandafledning
- at du har pligt til delvist at vedligeholde boligen indvendigt.

Disse forhold har normalt betydning for, hvor meget du kan få i boligstøtte.



2 voksne	1 voksen 1 barn	1 voksen 2 børn	2 voksne 1 barn	2 voksne	2 voksne 1 barn	2 voksne 2 børn
85	85	85	85	105	105	105
5.300	5.300	5.300	5.300	6.200	6.200	6.200
361.750	361.750	397.950	360.650	349.412	402.583	439.883



Husstande uden børn

Er der ingen børn og ingen pensionister i husstanden, kan din boligstøtte typisk udgøre højst 15 procent af huslejen.

Boligstøtten udregnes på basis af en såkaldt beregnet husleje, hvor blandt andet boligens størrelse og betaling for vand og opvarmning indgår.

Læs nærmere herom på www.beboerbladet.dk

Hvis du vil søge om boligstøtte

Du kan søge boligstøtte på:
www.borger.dk/boligstoette

Her kan du logge dig ind. Alle de nødvendige oplysninger om den lejlighed, du søger boligstøtte til, står der, lige så snart du har skrevet dens adresse.

Hvis du har brug for hjælp, kan du ringe til Udbetaling Danmark på telefon 7012 8063.

Hurtig udregning på internettet

Vil du have en vejledende beregning af, hvor meget du kan få i boligstøtte, kan du gå ind på: www.borger.dk/boligstoette
Her behøver du ikke logge dig ind.

LÅN TIL INDSKUD

Du har mulighed for at søge kommunen om et lån til indskud i en almen bolig på favorable vilkår. Lånet kan ydes enten direkte fra kommunen eller fra et pengeinstitut med kommunen som garant for tilbagebetalingen.

Få mere at vide på Beboerbladets hjemmeside

På www.beboerbladet.dk finder du en guide, der hjælper dig igennem junglen af indviklede regler om boligstøtte.